

**MEMÒRIA AMBIENTAL DEL PLA D'ORDENACIÓ URBANÍSTICA  
MUNICIPAL DE SANTA CRISTINA D'ARO**

Novembre 2006

# 1 INTRODUCCIÓ I ANTECEDENTS

## 1.1 DESCRIPCIÓ DEL POUM DE SANTA CRISTINA D'ARO

### OBJECTE I ÀMBIT

L' objecte d'aquest Pla d'Ordenació Urbanística Municipal, és l'ordenació urbana i territorial del municipi de Santa Cristina d'Aro, i dels diferents nuclis urbans que dins d'ell existeixen.

El POUM ordena una superfície de 6.728 hectàrees i una població de 4.220 habitants (2005).

### CRITERIS I OBJECTIUS GENERALS DEL POUM

Els principals criteris i objectius que es planteja el POUM de Santa Cristina d'Aro són:

- Estructurar els creixements del nucli urbà central, per tal de donar-li suficient entitat i que actuï com a veritable centre urbà de Santa Cristina.
- Millorar l'estructura general viària per tal que interconnexioni les diferents àrees urbanes a partir de les vies d'accés al municipi. La trama urbana final del municipi, haurà d'incloure uns recorreguts peatonals i de passeig que enllacin les diferents zones verdes i places del nucli urbà, conformant una xarxa entre les diferents zones urbanes i connectada als camins rurals exteriors.
- Preveure la qualificació i l'ordenació dels diferents buits urbans que el sistema de creixement per àrees o sectors independents que s'ha dut a terme fins ara, ha deixat situat enmig d'àrees ja qualificades o consolidades.
- La consolidació d'un nucli urbà més compacte, i més densificat en la part central, ha de facilitar la implantació d'un major nivell de serveis dins l'àrea urbana, en especial ha de potenciar l'augment de les dotacions de serveis comercials i terciari. En relació als equipaments i serveis municipals el POUM preveu com a prioritari l'ampliació de les dotacions escolars, i reservar terrenys per possibilitar l'ampliació de les dotacions esportives, assistencials, socials i administratives.
- Convertir el nucli central situat a ambdós costats de l'antiga carretera (carrer Teulera) en un veritable centre, que englobi els serveis, el comerç i les activitats econòmiques, que permeti omplir el centre d'activitat i vida.

- La qualificació de noves àrees de creixement residencial, bàsicament en les àrees de buits urbans, ha de permetre recosir les àrees annexes, facilitant l'obertura viària necessària. A més la qualificació de noves àrees hauria de preveure la reserva d'equipaments i dels espais lliures necessaris per preservar la integració paisatgística en l'entorn. Aquestes noves àrees de creixement haurien de tenir unes densitats d'ocupació mitjanes, defugint de la baixa densitat, per tal d'assolir el creixements previstos en una menor ocupació del territori, i d'aquesta forma optimitzar els recursos. El criteri, en aquest cas, seria no ampliar l'àmbit d'aquestes urbanitzacions allunyades de l'àrea urbana central, i desqualificar, si cal, alguna zona de major dificultat per facilitar-ne la gestió, i/o reduir l'impacte paisatgístic i mediambiental de les zones amb pendents molt pronunciades.
- El club de golf Costa Brava s'ha consolidat com un referent turístic important del municipi. L'àrea qualificada en el Pla Parcial original abastava una ampla zona, de la que es va desenvolupar l'àmbit central amb el camp de golf de 18 forats i la urbanització residencial annexa. Recentment s'ha aprovat el Pla Parcial Tueda, que preveu l'ampliació de 9 forats més i una petita ampliació de l'àrea residencial. Tot i que s'ha mantingut la reserva per a la possible ampliació d'aquestes instal·lacions, no hauria de comportar en cap cas un impacte paisatgístic o mediambiental important.
- Oferir, per un desenvolupament equilibrat de l'economia local, el sòl d'activitats econòmiques que la petita indústria de serveis i tallers necessiten.

### CARACTERÍSTIQUES BÀSIQUES DEL POUM

El POUM de Santa Cristina d'Aro fa la següent proposta de classificació:

Sòl urbà. Ocupa 638,8 ha., que inclou:

- El sòl urbà general (133,42 ha), amb el nucli històric i urbà, els nuclis rurals de Solius i Romanyà i les urbanitzacions de Sant Miquel d'Aro, Romanyà de la Selva, Vall Repòs, Les Teules, Bell-lloc I i II, Roca de Malvet, Mas Trempat; Can Reixac, Golf Costa Brava i Rosamar.
- La definició d'11 polígons d'actuació amb una superfície de 426,55 ha.
- La delimitació de 6 àmbits de plans de millora urbana, amb una superfície de 78,91 ha, que inclouen el PMU-6 Romanyà (31,22 ha).

Els sectors PMU-4 Salom, PMU-6 Romanyà, PA-5 Colomar 1 i PA-6 Colomar 2 inclouen àmbits de sòl no urbanitzable que passen a sòl urbà (79,34 ha).

Sòl urbanitzable. Ocupa 251,35 ha, amb 18 sectors de sòl urbanitzable delimitat i un sector de sòl urbanitzable no delimitat:

## VIGÈNCIA

Nom	Tipus	S (ha)	Habitatges potencials
SUD-1 Ridaura	Residencial	6,78	350
SUD-2 Serra Sol III	Residencial	2,99	29
SUD-3 Teulera	Residencial	6,95	173
SUD-4 Pedró	Residencial	1,46	11
SUD-5 Estació	Residencial	9,84	393
SUD-6 Camí Vell	Residencial	10,07	352
SUD-7 Equip. Teulera	Residencial	6,21	74
SUD-8 Mas Pla A	Residencial	13,08	196
SUD-9 Mas Pla B	Residencial	4,46	53
SUD-10 Mas Pla C	Residencial	9,75	117
SUD-11 Equip. Riera Malvet	Residencial	6,34	25
SUD-12 Mas Trempat II	Residencial	5,91	88
SUD-13 Bell-lloc III	Residencial	8,17	49
SUD-14 Riera dels Molinets	Residencial	64,22	120
SUD-15 Tueda	Residencial	27,84	34
SUD-16 Molí Reixach-Bernades	Act. econòmiques	33,18	
SUD-17 Molí Tarrés	Act. econòmiques	14,61	
SUD-18 Activitats turístiques	Comercial i serveis	10,72	
SUD-19 Els àrids	No definit	8,77	

La vigència del POUM de Santa Cristina d'Aro és indefinida fins a la seva revisió. Motivarà la revisió d'aquest POUM, l'acompliment d'algun dels supòsits en que vingui obligada per disposició legal, o la culminació de les seves previsions de creixement i d'estructuració urbana. Tanmateix, motivarà la revisió, el desequilibri en les hipòtesis d'evolució de magnituds bàsiques com població, ocupació, renda, etc... sobre les que es fonamenten les previsions de creixement del municipi. La seva revisió s'ajustarà al previst a l'art, 93 de la Llei d'Urbanisme (DL 1/2.005).

La major part de la superfície de sòl urbanitzable està ja actualment classificada pel planejament vigent, fins i tot amb alguns plans parcials aprovats i vigents. Els següents sectors contenen 33,34 ha de sòl classificat actualment com a no urbanitzable: SUD-3 Teulera, SUD-6 Camí Vell, SUD-11 Riera de Malvet i SUND-19 Els Àrids.

Sòl no urbanitzable. Es qualifica en 9 categories i es defineixen un àmbit de connectivitat ecològica i un àmbit de protecció paisatgística de la Vall de Solius.

- Zona Golf (Clau 15)
- Zona PE Massís Cadiretes i PE Gavarres (Clau 16-PEIN).
- Zona NU Costaner PEIN (Clau 17-NU-CPEIN)
- Zona NU Costaner 1 (Clau 18-NU-C1)
- Zona de protecció forestal (Clau 19)
- Zona de protecció agrícola (clau 20)
- Zona de protecció hidrogràfica (Clau 21)
- Zona rústec (Clau 22)
- Zona de càmping (Clau 23)

## 1.2 TRAMITACIÓ

El procés de tramitació seguit en l'aprovació del POUM de Sant Cristina d'Aro i la seva relació amb l'avaluació ambiental del propi Pla ha seguit la següent metodologia i cronograma de treball:

- **Febrer 2005-Juliol 2005:** Estudis ambientals i territorials preliminars en la fase de memòria descriptiva i justificativa del POUM. Per fer aquests estudis ambientals s'han analitzat i integrat tots els estudis i dades ambientals disponibles i s'ha realitzat el treball de camp necessari per tal de complementar i/o actualitzar les dades ambientals necessàries per l'estudi. L'anàlisi cartogràfic s'ha treballat a partir de sistemes d'Informació Geogràfica (SIG).

En aquesta fase d'anàlisi es varen realitzar diferents reunions sectorials i una sessió de participació pública oberta a tots els ciutadans interessats.

- **Agost 2005-Setembre de 2005:** Definició dels objectius i criteris ambientals inclosos en la fase de presentació dels estudis urbanístic, criteris i objectius del POUM de Santa Cristina d'Aro (Aquesta fase seria similar a la fase d'avanç de POUM).
- **Octubre 2005-Juny 2006:** Redacció de l'Informe ambiental de manera conjunta a la pròpia definició del POUM. A nivell metodològic aquests treballs s'han realitzat amb reunions periòdiques amb l'equip d'arquitectes redactors del POUM i també la participació en diverses reunions de seguiment entre l'equip redactor i l'Ajuntament.
- **Juliol 2006:** Aprovació inicial del POUM realitzada el 6 de juliol de 2006 que integra l'informe ambiental que compleix a nivell de continguts els requisits de l'article 70 del Decret 305/2006 pel qual s'aprova el Reglament de la Llei d'Urbanisme.

## 1.3 DESCRIPCIÓ DEL PROCÉS D'AVALUACIÓ AMBIENTAL ESTRATÈGICA

A nivell metodològic i formal tot el procés i els treballs de l'informe ambiental s'han integrat en la pròpia formulació del POUM, considerat l'anàlisi i els requeriments ambientals des de l'inici dels treballs de redacció del POUM.

## 2 INTEGRACIÓ DELS ASPECTES AMBIENTALMENT RELLEVANTS

### 2.1 OBJECTIUS AMBIENTALS PLANTEJATS INICIALMENT

A continuació es descriuen de manera sintètica els objectius ambientals determinats en l'Informe ambiental i que ha integrat el POUM en la seva formulació:

- Garantir la conservació de la biodiversitat i el patrimoni natural del municipi a partir de mantenir una xarxa d'espais naturals que permeti una connectivitat ecològica entre les diferents parts del territori que actualment ja gaudeixen d'una figura protecció (PEIN de les Gavarres i Massís de Cadiretes).
- Protegir els paisatges d'excel·lència paisatgística, especialment els plans de Solius, i millorar la qualitat del paisatge en la totalitat del territori.
- Prioritzar un model de creixement compacte i amb una bona diversitat d'usos.
- Protegir les àrees de valor agrícola del municipi, bàsicament la plana agrícola del Ridaura i Solius.
- Protecció territorial dels terrenys en pendents superiors al 20 %.
- Promoure un ús sostenible de l'aigua basat en la protecció a llarg termini dels recursos hídrics disponibles.
- Per tal de fomentar un model de mobilitat sostenible el POUM potenciarà teixits mixtos on coexisteixen els usos residencials amb les activitats econòmiques, per tal d'augmentar l'autocontenció i reduir les necessitats de mobilitat.
- Regular i protegir la important xarxa de camins rurals que té el municipi.

### 2.2. INTEGRACIÓ DELS ASPECTES AMBIENTALS RELLEVANTS EN EL PLA

El procés d'informe ambiental del POUM de Santa Cristina d'Aro, ha estat el resultat d'una avaluació ambiental continuada, havent participat en el procés de confecció del POUM des del seu inici. En aquest sentit, ha estat possible una integració òptima dels requeriments ambientals en tot el procés de formulació del POUM.

A continuació i de manera sintètica es descriuen els aspectes ambientals rellevants i la seva integració en el Pla:

#### MODEL DE CREIXEMENT I MOBILITAT

- El POUM planteja un efecte positiu en relació a la millora de l'estructura urbana, la mobilitat, la dotació d'equipaments i espais lliures. Es consolida un creixement urbà contigu al nucli urbà de Santa Cristina, omplint els buits urbans existents i redefinint els creixements previstos pel planejament vigent per tal d'incrementar la densitat i compactat en el nucli urbà central, amb creixement de densitats mitjanes i defugint en la mesura del possible de la baixa densitat.
- En relació als creixements industrials el POUM es proposa oferir sòl d'activitats econòmiques per tal d'afavorir un desenvolupament equilibrat de l'economia local i augmentar la diversificació econòmica del municipi. En aquest sentit el POUM modifica el sector urbanitzable Molí de Reixac-Bernades, definit un sector discontinu de manera que permeti la concentració de les cessions d'espais lliures a la zona de Solius i l'establiment de la zona industrial al costat de la carretera de Sant Feliu de Guíxols. El POUM també qualifica com a sòl industrial el sector de Molí Tarrés, amb un total de 14,59 hectàrees. Aquest sector, tot i trobar-se en règim de sòl no urbanitzable, avui es troba parcialment ocupat amb activitats industrials i serveis que cal ordenar i regularitzar.
- El POUM estableix una protecció de les vores dels cursos fluvials i masses d'aigua tant en el sòl no urbanitzable com en sòl urbanitzable. En el sòl urbà i urbanitzable el POUM protegeix la xarxa hidrogràfica concentrant la major part de les cessions d'espais lliures al seu voltant.
- El POUM regula de manera detallada la protecció ambiental i paisatgística del municipi en el *Títol X: PROTECCIÓ MEDI-AMBIENTAL I PAISATGÍSTICA*. En aquest apartat les normes urbanístiques desenvolupen diferents capítols per regular el paisatge urbà (Capítol primer), la gestió de les aigües (capítol segon), els residus (capítol tercer), els sorolls i vibracions (capítol quart), la contaminació atmosfèrica (capítol cinqué) i la contaminació lumínica (capítol sisè).

- A nivell de mobilitat el POUM (en l'article 93 de les normes urbanístiques) estableix la redacció de plans especials, i de manera específica el Pla Especial urbanístic dels passejos per a vianants.

- El POUM Incorpora un estudi hidràulic detallat, que s'haurà de tenir en consideració alhora de definir els usos i les edificacions en els nous sectors de creixement.

## BIODIVERSITAT I ORDENACIÓ DEL SÒL NO URBANITZABLE

- El POUM dins el SNU regula els sòls de protecció agrícola per la seva orientació agrícola, però també com a àrees d'equilibri territorial, especialment enfront de la pressió urbanística, de preservació del paisatge i la biodiversitat i del patrimoni natural i cultural del municipi.
- El POUM qualifica com a sòls de protecció agrícola tots els sòls agrícoles existents a ponent del nucli urbà de Santa Cristina i els diferencia de la resta d'espais agrícoles que qualifica com a sòl rústec. De manera específica el POUM protegeix els sòls de la vall de Solius al definir-la com un àmbit de protecció paisatgística.
- En relació a la regulació del Sòl No urbanitzable, el POUM preserva i protegeix els terrenys que pels seus valors ecològics, paisatgístics i funcionals cal protegir d'urbanització. De manera específica el POUM defineix un gran àmbit de connectivitat ecològica entre el PEIN les Gavarres i Massís de Cadiretes. Aquest àmbit es complementa amb l'àmbit de protecció paisatgística de la vall de Solius.
- El POUM inclou en les normes urbanístiques les regulacions específiques a fi de conservar la qualitat dels paisatges del SNU (article 229 de les normes urbanístiques)

## VECTORS AMBIENTALS

- Pel que fa a la previsió d'instal·lacions i contenidors de residus municipals, *l'article 281.Tractament de residus* detalla que els nous creixements urbanístics hauran d'incloure els espais reservats a infraestructures de recollida selectiva. També preveu en els usos permesos ens els equipaments comunitaris les deixalleries (*article 99. Usos permesos*) .
- El POUM estableix una protecció de les vores del cursos fluvials i masses d'aigua tant en el sòl no urbanitzable com en sòl urbanitzable. En aquest sentit es valora positivament la voluntat del POUM de protegir tota la xarxa de torrents que travessen o delimiten amb els diferents sectors de creixement, concentrant la major part de les cessions d'espais lliures al seu voltant.
- El POUM estableix (article 278 de les normes urbanístiques) que totes les zones de nova urbanització, o de renovació de les infraestructures existents, es preveurà una xarxa de recollida d'aigües pluvials independent de la xarxa de clavegueram.

## 2 INFORMACIÓ PÚBLICA I PARTICIPACIÓ CIUTADANA

### 2.1 DESCRIPCIÓ DEL PROCÉS D'INFORMACIÓ PÚBLICA

Durant el procés d'avaluació ambiental del POUM de Santa Cristina d'Aro s'han fet diferents entrevistes sectorials i s'ha sol·licitat informació als diferents organismes competents per tal de disposar de dades fiables i actualitzades en els treballs ambientals preliminars.

En la fase d'objectius i criteris del POUM (Avanç de Pla) es van organitzar diferents sessions de participació pública.

En la fase d'aprovació inicial es va lliurar l'informe ambiental que es va sotmetre a exposició pública. Les consultes i exposició pública es realitzava a la Sala de Sessions de l'Edifici Social de dilluns a divendres de 8 a 15 h des de l'inici a tràmit de l'aprovació inicial fins el 18 de setembre de 2006.

### 2.2 APORTACIONS I AL·LEGACIONS REALITZADES AL PLA

- Informe sobre Planejament urbanístic (U227/2005) emès pel Departament de Medi Ambient i Habitatge amb unes conclusions sobre la revisió de l'informe ambiental, i que requereix de manera específica el present document de Memòria ambiental (en aplicació de la disposició transitòria dotzena del Decret 305/2006).
- Al·legació presentada per la Plataforma Ciutadana Salvem Solius. Aquesta organització amb la seva al·legació felicita a l'equip redactor del POUM per l'exhaustiva labor realitzada i per la sensibilitat mediambiental que reflecteix la seva proposta. No obstant això, consideren certs aspectes a millorar i en aquest sentit fan al·legacions relatives a:
  - Desclassificació de la zona industrial mas Reixac de Solius
  - Ampliació del connector biològic Gavarres-Ardenya
  - Preservació dels sòls agrícoles del municipi
  - Desclassificació parcial SUD Riera dels Molinets
  - Inclusió del Castell de Solius dins l'Àmbit de Protecció Paisatgística de la Vall de Solius
  - Pedrera del mas Patxot
  - Zona d'acopi i tractament de runes
  - SUND Els Àrids

### 2.3 INTEGRACIÓ DE LES APORTACIONS I AL·LEGACIONS

A continuació s'especifica de manera sintètica les consideracions i la resolució final de les diferents al·legacions realitzades al POUM, i molt especialment les que han estat requisits plantejats pel Departament de Medi Ambient i Habitatge.

#### BIODIVERSITAT I ORDENACIÓ DEL SÒL NO URBANITZABLE

D'acord amb el Decret 328/1992, de 14 de desembre, en el municipi s'hi troben representats els espais del PEIN les Gavarres i el massís de Cadiretes. Tots dos espais formen part de la Xarxa natura 2000 per l'Acord GOV/112/2006, de 5 de setembre, pel qual es designen zones d'especial protecció per a els aus (ZEPA) i s'aprova la proposta de llocs d'importància comunitària (LIC) (DOGC núm. 4735, DE 6 D'OCTUBRE DE 2006).

A partir de l'informe sobre planejament urbanístic (U227/2005) emès pel Departament de Medi Ambient i Habitatge el POUM esmena els següents aspectes:

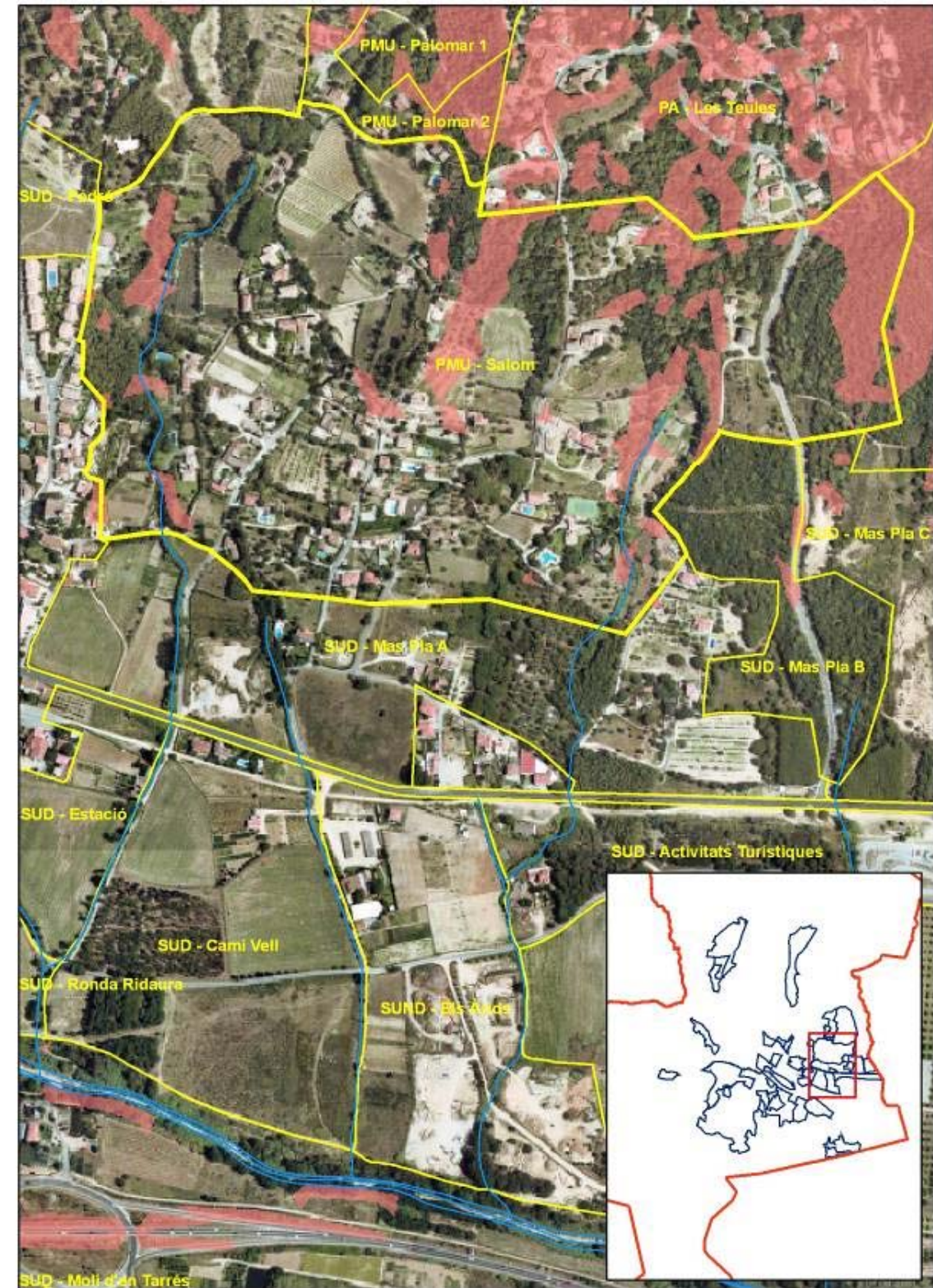
- Delimitació de l'espai del PEIN les Gavarres d'acord amb el pla especial de delimitació definitiva i de protecció del medi natural i del paisatge de les Gavarres en: 1) els terrenys del sector de Romanyà de la Selva que no es troben inclosos en l'àrea d'exclusió de l'espai del PEIN Gavarres i que es classificaran com a sòl no urbanitzable (clau 16-PEIN), i 2) en la representació del límit PEIN a l'oest de la urbanització Bell-lloc d'Aro, al nord del nucli urbà de Romanyà de la Selva, a l'est de la zona de Romanyà de la Selva, on el límit és la corba de cota 200, i a la zona del golf d'Aro, que es troba inclòs dins el PEIN.
- Esmenes en l'articulat de les normes urbanístiques del POUM (article 235 de les normes urbanístiques del POUM) on es desenvolupa la definició i objectius de la Zona Pla especial interès naturals (clau 16-PEIN) tot indicant que els límits dels espais del PEIN les Gavarres i massís de Cadiretes els fixen els documents següents: Pla especial de delimitació definitiva i de protecció del medi natural i del paisatge de les Gavarres, aprovat definitivament el 6 de juny de 2006 (DOGC núm. 4.677, de 17/7/2006) i Pla especial de delimitació definitiva de l'espai del PEIN massís de Cadiretes, aprovat definitivament el 14 de desembre de 2004 (DOGC núm. 4.296, de 7/1/2005).
- Esmenes en l'articulat de les normes urbanístiques del POUM on es regulen els usos de la Zona Pla especial interès naturals (clau 16-PEIN), concretant que dins l'espai del PEIN les Gavarres, la regulació dels usos es duu a terme mitjançant la normativa del Pla especial de delimitació definitiva i de protecció del medi natural i del paisatge de les Gavarres aprovat definitivament i vigent (article 235 de les normes urbanístiques).
- En l'àmbit de la Cala del Senyor Ramon ubicada dins l'espai del PEIN del Massís Cadiretes es podrà tramitar un pla especial d'ordenació de l'àmbit, que ordenarà els accessos i aparcaments, així com la regulació de les edificacions existents i usos admesos. Aquest Pla especial serà sotmès a avaluació ambiental fixat per la legislació vigent (article 231 de les normes urbanístiques).



- Es recullen les esmenes en l'articulat de les normes urbanístiques del POUM en relació a les normes "definició i usos" que regulen la Zona de protecció forestal (clau 19) en el sentit que els terrenys forestals són els definits a la Llei 6/1988, de 30 de març, forestal de Catalunya (article 2). També es corregeix l'administració competent en matèria forestal a Catalunya que ha de ser el Departament de Medi Ambient i Habitatge (articles 247 i 248 de les normes urbanístiques).
- El POUM també ajusta els límits del paratge "Mas Patxot" on s'ubica el dipòsit controlat de runes a la delimitació feta pel Departament de Medi Ambient i Habitatge.
- La proposta de POUM preserva i protegeix els terrenys que pels seus valors ecològics, paisatgístics i funcionals cal protegir d'urbanització. De manera específica el POUM té la voluntat de garantir la connectivitat ecològica i funcional del territori bàsicament entre els dos grans espais PEIN que hi ha al municipi: El PEIN de les Gavarres, al nord, i el Massís de Cadiretes, al sud. Per tal de garantir la connectivitat ecològica entre aquests espais PEIN, el POUM estableix un gran àmbit de connectivitat ecològica que inclou les Costes de Penedès i Puig Portugal, així com un àmbit de protecció paisatgística de la vall de Solius. Recollint les al·legacions fetes per la plataforma Ciutadana Salvem Solius, el POUM amplia el connector biològic Gavarres-Ardenya.

## ORDENACIÓ DEL SÒL URBÀ

- El POUM amplia la zona de cessió d'espais lliures del sector PA-5 "El Colomar 1" incloent els terrenys situats per sobre la cota 145, atès que conté terrenys amb pendents superiors al 20% i coberta vegetal arbòria.
- El POUM dona resposta a la recomanació feta en l'informe sobre planejament urbanístic (U227/2005) emès pel Departament de Medi Ambient i Habitatge en relació a l'ordenació del sector PMU-4 "Salom". El POUM estableix que el Pla de Millora Urbana determini la vialitat mínima, i les infraestructures necessàries, mantenint en el possible les característiques rurals actuals. El PMU fixarà la vialitat, els espais lliures, l'edificabilitat i l'àmbit de cada polígon, d'acord amb els criteris abans esmentats. El POUM estableix els paràmetres urbanístics que hauran de regir el PMU i obliga a l'adequació dels espais lliures de cessió i de protecció hidrogràfica (10%). De manera específica preserva els marges dels torrents i els terrenys forestals situats a l'est de la carretera d'accés a la urbanització les Teules.





## MOBILITAT

- L'informe sobre planejament urbanístic (U227/2005) emès pel Departament de Medi Ambient i Habitatge requereix una proposta de mobilitat adequada a les necessitats del sistema urbà de Sant Feliu de Guíxols d'acord amb les previsions de creixement de població. En aquest sentit l'informe de sostenibilitat ambiental i l'avaluació de la mobilitat generada consideren acceptable l'oferta actual de transport públic, amb dues línies de transport regular (Girona-Palafrugell per part de Sarfa i Girona-Sant Feliu de Guíxols per part de Teisa) i un total de més de 25 expedicions diàries (des de aproximadament les 7 hores del matí fins a les 22 hores del vespre). En relació al nombre de parades del transport públic urbà dins el nucli de Santa Cristina d'Aro actualment n'hi ha tres.
- Donat que les principals relacions de mobilitat obligada de Santa Cristina d'Aro les trobem amb els municipis veïns que conformen el sistema urbà de la Vall d'Aro i també amb l'àrea urbana de Girona podem considerar que els itineraris actuals són òptims pel municipi de Santa Cristina. Aquest transport públic passa pel C/ Teulera que travessa el nucli urbà de Santa Cristina i es consolida com el principal eix urbà.
- Les urbanitzacions existents queden molt més aïllades de les xarxes de transport públic. Actualment només hi ha parada a l'entrada de la urbanització mas Trempat (a la carretera C-65 direcció a Sant Feliu de Guíxols). La proposta del POUM en aquests sentit és la de no ampliar els creixements de les urbanitzacions aïllades del nucli central.
- Pel que fa als nous creixements industrials que es proposen al POUM, tant el sector d'en Molí de Reixac-Bernades (proper a la C-31) com el sector Molí d'en Tarrés (entre l'autovia C-31 i la C-65) es troben localitzats propers als itineraris regulars de transport públic. En aquest sentit es contempla com a viable la possibilitat d'establir noves parades de transport públic en aquests nous polígons industrials.

## RESIDUS

- Atès que el POUM preveu superar els 5.000 habitants de població, ha de definir la ubicació d'una instal·lació per a la prestació del servei de deixalleria municipal, en compliment del que estableix la Llei 6/1993, de 15 de juliol, reguladora de residus. En aquest sentit el POUM preveu nou sòl destinat a equipaments comunitaris al límit sud-oest del centre urbà per tal d'ampliar l'actual zona d'equipaments existent (SUD Riera de Malvet i SUD Equipaments Teulera). Aquesta zona d'equipaments podrà albergar una deixalleria municipal, que s'haurà de concretar en el desenvolupament del planejament derivat (article 99 de les normes urbanístiques).

## AIGUA

- El POUM estableix (article 278 de les normes urbanístiques) que totes les zones de nova urbanització, o de renovació de les infraestructures existents, es preveurà una xarxa de recollida d'aigües pluvials independent de la xarxa de clavegueram.
- El POUM Incorpora un estudi hidràulic detallat, que s'haurà de tenir en consideració alhora de definir els usos i les edificacions en els nous sectors de creixement.
- El POUM defineix dues àrees vinculades a activitats turístiques existents (Can Jofre i Mas Torrelles) on prèvia redacció d'un Pla especial es podrà dur a terme la pràctica esportiva del Pitch & Putt. El POUM especifica que el Pla especial tindrà especial cura en els recursos hídrics tal com fixa el Decret 93/2005, i que la viabilitat de les dues instal·lacions resta condicionada a les determinacions que estableixi l'Agència catalana de l'aigua quant a la disponibilitat d'aigües regenerades per al seu rec (Article 230 de les normes urbanístiques).

## CRITERIS PER AL PLANEJAMENT DERIVAT

Les normes urbanístiques del POUM determinen:

- El Pla especial el riu Ridaura, s'haurà de trametre al Departament de Medi Ambient i Habitatge per a la seva valoració ambiental (article 108 de les normes urbanístiques)
- El Pla especial que desenvolupi la zona d'acopi i tractament de runes es trametrà al Departament de Medi Ambient i habitatge per la seva valoració ambiental (article 229 de les normes urbanístiques).
- Els plans parcials que confrontin amb cursos fluvials, recs o torrents, hauran de preveure un tractament urbanístic i ambiental adequat d'aquests espais, acumulant, en el possible, part dels terrenys de cessió en els seus marges per afavorir el manteniment i millora de la seva naturalitat. (article 200 "Determinacions pels sectors de sòl urbanitzable" de les normes urbanístiques)
- Els plans derivats tindran en compte les zones de sensibilitat acústica definides en el mapa de capacitat acústica del municipi i les normes per a les noves construccions en zones de soroll, d'acord amb l'art. 9.7 de la Llei 16/2002, de 28 de juny, de protecció contra la contaminació acústica (article 283 de les normes urbanístiques).

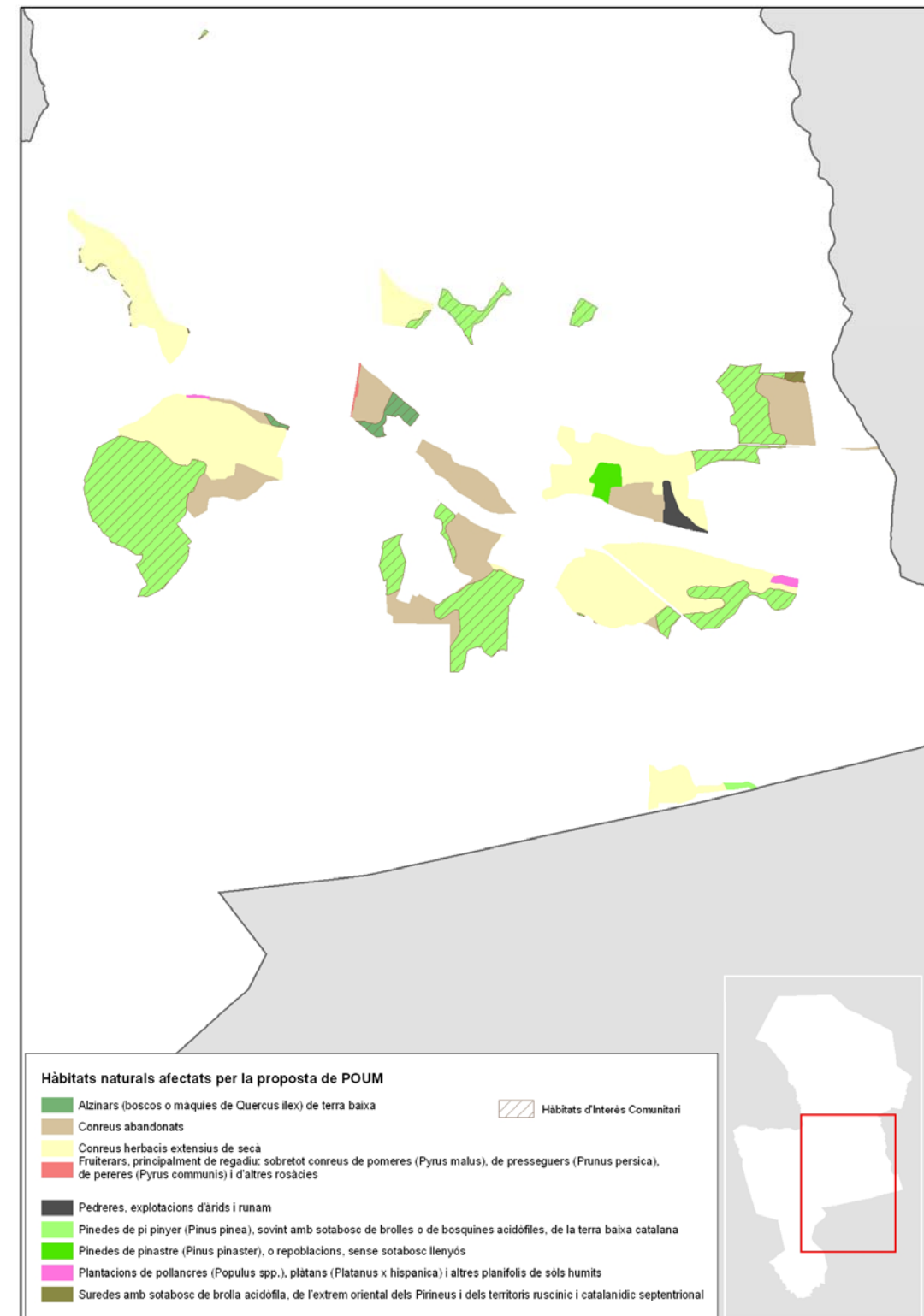
En relació a les al·legacions fetes per la Plataforma Ciutadana Salvem Solius, i a partir d'una anàlisi detallada de cadascuna d'elles, el POUM incorpora únicament la proposta d'ampliació del connector biològic Gavarres-Ardenya. Pel que fa a la resta d'al·legacions es considera que la proposta de POUM garanteix els objectius i requeriments ambientals establerts. De manera sintètica la justificació a aquestes al·legacions:

1. *Desclassificació de la zona industrial Mas Reixac de Solius.* No es desclassifica, tot i que en el sector del Molí d'en Reixac no es contempla cap aprofitament privat, evitant una pressió urbanística en aquest indret.
2. *Excés de sòl industrial a Santa Cristina d'Aro.* No es valora l'al·legació de reduir el sòl industrial.
3. *Ampliació del connector biològic Gavarres-Ardenya.* El POUM incorpora l'ampliació de l'àmbit de connectivitat ecològica
4. *Preservació dels sòls agrícoles.* No es contempla la preservació total del sòl agrícola existent avui a Santa Cristina d'Aro. La transformació a sòl urbà i urbanitzable suposa la transformació d'un 12% del total de sòls agrícoles del municipi. No obstant això, el POUM qualifica com a sòls de protecció agrícola tots els sòls agrícoles existents a ponent del nucli urbà de Santa Cristina i els diferencia dels altres espais agrícoles que qualifica com a sòl rústec i amb menor valor agrícola.
5. *Desclassificació parcial del SUD Riera dels Molinets.* No es considera aquesta al·legació, tot i que el POUM reserva el turó amb boscos que limita amb l'espai de Solius com espai lliure, determinant una cessió mínima del 30% per a espais lliures, sense computar l'àrea d'equipament esportiu golf, i que inclourà l'àrea boscosa del turó que limita amb la riera del Vilar i la Vall de Solius, que tindrà la qualificació d'espais lliures de protecció forestal i paisatgística.
6. *Inclusió del castell de Solius dins l'Àmbit de protecció paisatgística de la vall de Solius.* El POUM no incorpora aquesta al·legació, perquè està dins el PEIN.
7. *Pedrera dl mas Patxot.* El POUM no incorpora aquesta al·legació
8. *Zona d'acopi i tractament de runes.* El POUM no incorpora aquesta al·legació
9. *SUND Els Àrids.* El POUM no incorpora aquesta al·legació. Al tractar-se d'un sòl urbanitzable no delimitat es podrà promoure la seva transformació a partir del moment en que es procedeixi a la seva delimitació i hagin quedat establertes les condicions per el seu desenvolupament d'acord amb la legislació vigent, tramitant-se el Pla Parcial de delimitació (art. 84 DL 1/2.005).

### 3 INCIDÈNCIA AMBIENTAL DEL PLA

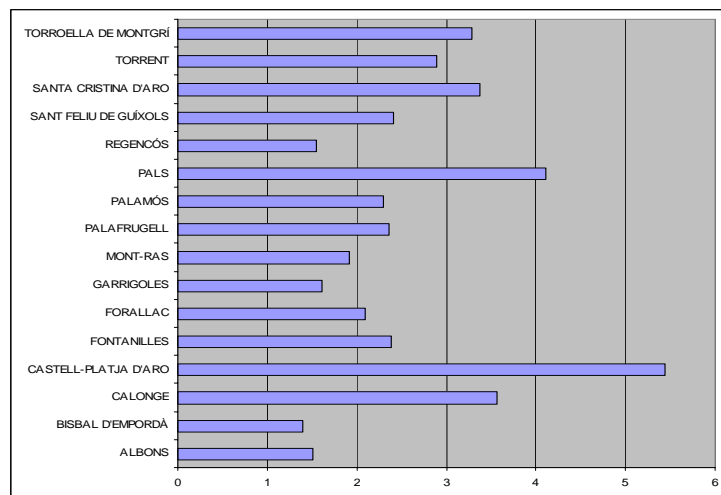
Fent una anàlisi dels hàbitats naturals afectats pels nous creixements previstos en el POUM , s'afecten a unes 193,75 hectàrees hàbitats naturals, principalment conreus herbacis extensius i conreus abandonats i també a pinedes de pi pinyer.

Hàbitat	Hàbitats d'Interès Comunitari	Àrea afectada (Ha.)	%
Alzinars (boscos o màquies de <i>Quercus ilex</i> ) de terra baixa	No prioritari	2,46	1,27
Conreus abandonats		36,86	19,02
Conreus herbacis extensius de secà		83,55	43,12
Fruiterars, principalment de regadiu		0,30	0,15
Pedreres, explotacions d'àrids i runam		1,99	1,03
Pinedes de pi pinyer ( <i>Pinus pinea</i> ), sovint amb sotabosc de brolles o de bosquines acidòfiles, de la terra baixa catalana	No prioritari	65,25	33,68
Pinedes de pinastre ( <i>Pinus pinaster</i> ), o repoblacions, sense sotabosc llenyós		2,17	1,12
Plantacions de pollancre (Populus sp.), plàtans ( <i>Platanus x hispanica</i> ) i altres planifolis de sòls humits		0,72	0,37
Suredes amb sotabosc de brolla acidòfila, de l'extrem oriental dels Pirineus i dels territoris ruscínic i catalanídic septentrional	No prioritari	0,46	0,24
<b>TOTAL</b>		<b>193,75</b>	<b>100,00</b>



La projecció demogràfica i el model urbà que planteja el POUM fixa un potencial de creixement proper als 11.000 habitants, projecció demogràfica similar a la que fa el Pla territorial de l'Empordà. Aquest creixement demogràfic del municipi comporta un fet residual que cal valorar.

A nivell de la producció de **residus municipals**, l'any 2005 Santa Cristina d'Aro generava unes 4.300 Tones/any, amb una producció unitària de 3,3 Kg/habitant i dia.



Amb el creixement demogràfic previst augmentarà també la producció total de residus municipals. No obstant això el fet que el POUM potenciï un major creixement al nucli urbà de Santa Cristina de manera més compacte i defugint de la baixa densitat, comporta que la generació unitària de residus municipal es pugui reduir i alhora facilita les possibilitats de recollida selectiva i valorització.

En relació al cicle de l'aigua, en aquests moments el municipi s'abasteix bàsicament d'aigua provinent del sistema Sau-Susqueda-Pasteral. Aproximadament el 76% de l'aigua consumida prové de la captació del Pasteral i la resta del propi aquífer del Ridaura. El creixement residencial previst suposarà un increment significatiu de les necessitats d'aigua, fet que fa diagnosticar que la disponibilitat d'aigua serà un factor limitant pel desenvolupament del territori. A continuació es fa una aproximació de les necessitats hídriques de Santa Cristina d'Aro considerant les previsions que estableix el POUM.

Tipus	Unitats	Consum unitària	Consum total (m <sup>3</sup> /any)
Sostre poblacional	11.000 habitants	125 litres/habitant i dia	501.875
Activitats industrials	23,157 Ha. de sostre	7.000 m <sup>3</sup> /Ha i any	162.099
Espais lliures	100 Ha	500 m <sup>3</sup> /Ha i any	50.000
Reg camps de Golf	70 Ha	7.000 m <sup>3</sup> /Ha i any	490.000
<b>TOTAL</b>			<b>1.203.974 m<sup>3</sup>/any</b>

En relació a l'**ambient atmosfèric** aquest no es considera un aspecte significatiu en el municipi, tot i que el POUM contempla la regulació de la contaminació atmosfèrica, acústica i lumínica.

Es considera que els nous creixements que planteja el POUM de Santa Cristina d'Aro podran tenir aquesta incidència negativa sobre els principals aspectes i vectors ambientals descrits anteriorment. No obstant això, es considera que aquest nous creixement plantegen un efecte positiu en relació a la millora de l'estructura urbana, la mobilitat, la dotació d'equipaments i espais lliures.